



№:104К 09.02.2023

Реле контроля смазки BC-DPS1

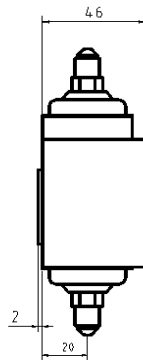
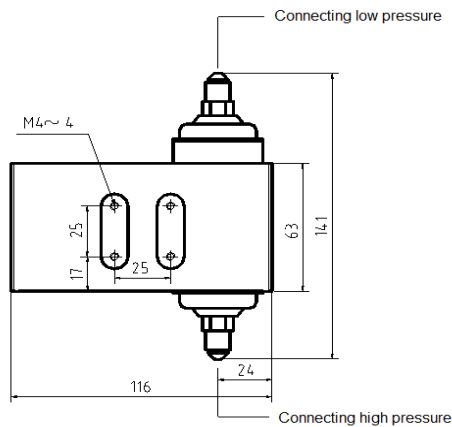
Дата: 09/02/2023

Технический бюллетень



Дифференциальное реле давления BC-DPS1

Дифференциальное реле давления BC-DPS1



Общее описание

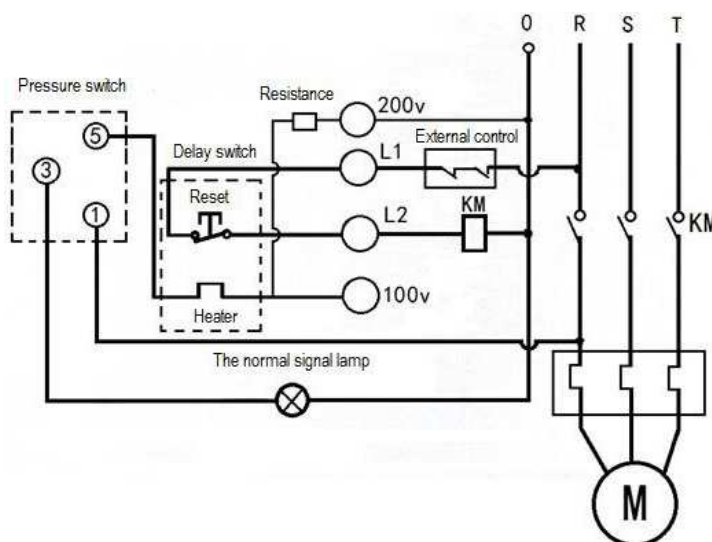
- Дифференциальное реле давления BC-DPS1 предназначено для защиты холодильных компрессоров от понижения давления масла в картере. И осуществляет функции электрического переключателя, контролируя разность давлений между двумя входами.
- Разрешено для применения в составе холодильных систем и систем кондиционирования, в соответствии со стандартом EN 378.
- Используется в качестве реле контроля смазки.



Технические параметры

Марка изделия	BC-DPS1	
Код заказа	053916	
Наименование параметра	Ед. изм	Значение
Диапазон регулировки разницы давлений:		
Мин	МПа	0,05
Мах		0,4
Заводская настройка		0,1
Максимальное рабочее давление		1,65
Время задержки	сек	60
Температура окружающего воздуха	°C	- 20 / +70
Совместимые хладагенты		HFC, HCFC, CFC
Питающее напряжение, ток	В	220 – 240, 8 А (AC)
Степень защиты корпуса		IP30
Материал корпуса		ABS-пластик
Расчетный срок службы	лет	20

Схема подключения:



Спецификация:

Питающее напряжение ~ 220 - 240 В с линией заземления

Подключение к источнику питания R (подключен в нижней части KM)

«L1» Подключен к источнику питания R (может быть последовательное соединение с внешним контроллером)

«L2» Катушка контактора переменного тока

«200v» - Подключение к рабочему нулю ~220 В

«1» - Начало работы реле (от срабатывания контактора)

«3» - Лампа индикации нормальной работы реле (дифференциал давления масла в норме)

Примечание:

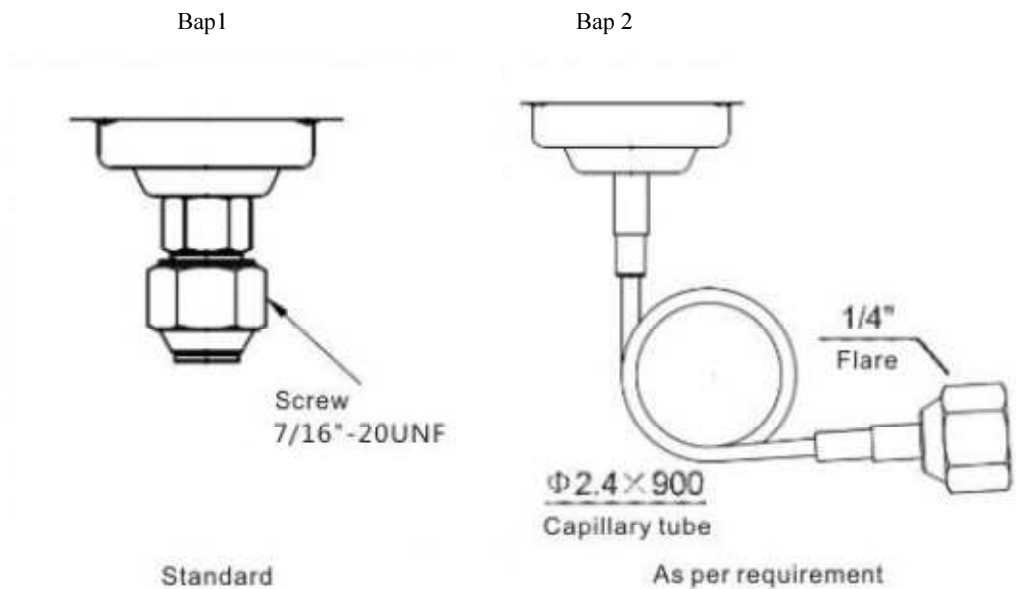
1. Корпуса реле давления должен быть заземлён.

2. Компрессор и регулятор давления должны иметь защитное устройство.



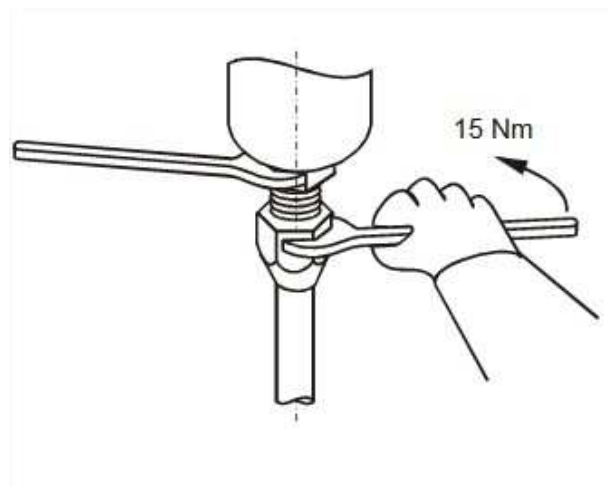
Рекомендации по монтажу

- Дифференциальные реле давления BC-DPS1 могут быть установлены в любом положении, но предпочтительно вертикальное расположение соединений по давлению.
- Используйте тефлоновую уплотняющую пасту для резьбы адаптера. Подключение к стороне высокого и низкого давления
- В зависимости от модели прибора могут быть два варианта подключения :



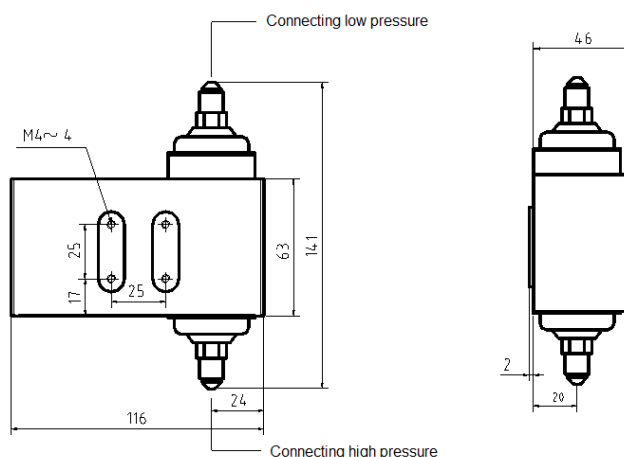
Внимание!

Используйте два гаечных ключа при установке, чтобы не повредить соединения.





Габаритные, монтажные размеры, присоединения:



Соединения по давлению

7/16"-20 UNF внешняя резьба, стандартное исполнение

Капилляр 900мм с гайками 7/16"-20 UNF

Указания по эксплуатации и техническому обслуживанию

- Внимательно прочитайте инструкцию по эксплуатации. Ошибки могут привести к поломке прибора, выходу из строя системы охлаждения или травмам персонала.
- Прибор предназначен для использования персоналом, имеющим необходимые знания и навыки.
- Перед вскрытием любой системы для установки прибора убедитесь, что давление в системе сравнялось с атмосферным.
- Величина питающего напряжения и ток должны гарантированно соответствовать указанным на шильде **BC-DPS1**. Отключите питающее напряжение в системе и от **BC-DPS1** перед установкой или обслуживанием.
- Не превышайте давления испытания.
- Поддерживайте температуры в границах номинальных пределов.
- Не прикладывайте значительного скручивающего усилия к корпусу прибора при установке.

Уставка дифференциала давлений:

Давление отключения может быть настроено в диапазоне от 0,5 бар до 4бар (заводская уставка: 1 бар). Давление включения всегда фиксировано выше давления отключения на 0,2 бар.

Возврат:

BC-DPS1- имеет кнопку ручного возврата

Временная задержка 60 секунд

Функция / Тип переключения

Дифференциальное реле давления

Расположение при монтаже:

Дифференциальные реле давления BC-DPS1 могут быть установлены в любом положении, но предпочтительно вертикальное расположение соединений по давлению.

Соединение по давлению:

Используйте тефлоновую уплотняющую пасту для резьбы адаптера.

Испытание на герметичность:

После завершения монтажа, должно быть проведено испытание давлением:

- В соответствии со стандартом EN378 для систем, подпадающих под Европейскую директиву 97/23/ЕС;

При максимальном рабочем давлении для всех остальных случаев

-Условия хранения и транспортировки

Изделия должны храниться в упаковке предприятия-изготовителя по условиям хранения 3 по ГОСТ 15150

-Транспортировка изделий должна осуществляться в соответствии с условиями 5 по ГОСТ 15150